

## Resumen de Intercambio de Aprendizaje

### Una visión de la participación del Fondo de Educación de la Sociedad Civil en grupos de planificación del sector educativo local

#### Boletín informativo de intercambio de aprendizaje

La Campaña Mundial por la Educación (CME) es un movimiento de la sociedad civil que hace un llamamiento a los gobiernos para hacer realidad el derecho a la educación. Con miembros en más de 90 países, la red reúne a organizaciones base, sindicatos de docentes, grupos defensores de los derechos del niño, ONG, asociaciones de padres y grupos comunitarios. El trabajo colectivo de la CME como red abarca la colaboración a nivel mundial para influir en los marcos internacionales y en los debates sobre políticas. Asimismo, también incluye redes de contacto y la comunicación entre los miembros para el aprendizaje compartido. Este trabajo ayuda a fortalecer el impacto a nivel nacional y regional, y a construir el carácter basado en el movimiento de la CME. Esta serie de intercambio de aprendizaje es producida por la Campaña Mundial para la Educación (CME) con el fin de amparar a un mayor aprendizaje compartido y al desarrollo de capacidades en áreas estratégicas clave para la red, al sintetizar el conocimiento y las lecciones aprendidas a través de la red.

#### La participación de la Campaña Mundial por la Educación en los procesos del sector educativo nacional

La Campaña Mundial por la Educación (CME) promueve la educación como un derecho humano básico y moviliza a las organizaciones de la sociedad civil para presionar a los gobiernos y la comunidad internacional a cumplir sus compromisos de brindar educación pública gratuita, de alta calidad e inclusiva para todos. La Campaña Mundial por la Educación (CME) tiene como objetivo influir en las políticas y prácticas de los gobiernos y otros responsables de la toma de decisiones. La CME hace todo esto de diferentes maneras, incluso mejorando la participación de la sociedad civil en el sector educativo, ya que la participación social en el debate sobre políticas y en la toma de decisiones políticas es un derecho reconocido en muchos tratados internacionales y regionales. La CME ha observado una tendencia global hacia un espacio cada vez menor de participación de la sociedad civil, y en este contexto, trabaja para garantizar que se escuchen y se tomen en serio las voces de la sociedad civil en lo relacionado a cuestiones educativas a nivel mundial y a través de los esfuerzos de los miembros de las coaliciones regionales y nacionales en la medida de lo posible.

La CME apoya la participación de la sociedad civil en la planificación del sector educativo en 62 países de África, Asia y el Pacífico, América Latina y el Caribe, Medio Oriente y Europa del Este a través del Fondo Regional de Educación de la Sociedad Civil (FRESCE). El FRESCE está coordinado por la CME y por los socios regionales y está financiado en gran parte por la Alianza Mundial por la Educación (AME), una alianza de múltiples partes interesadas y una plataforma de financiación que apunta a fortalecer los sistemas educativos en países en vías de desarrollo, a través del apoyo a los gobiernos para desarrollar planes nacionales de buena calidad.

El programa de FRESCE busca garantizar el diálogo consultivo de políticas nacionales y fortalecer la rendición de cuentas por parte del gobierno a los ciudadanos para el logro de una educación pública equitativa, inclusiva y de calidad en todos los países en los que opera. Para lograr esto, FRESCE trabaja en torno a tres objetivos que se refuerzan mutuamente relacionados con la participación en

políticas, en primer lugar, la conciencia y el compromiso de la sociedad civil y los ciudadanos; en segundo lugar, investigación y análisis de calidad; y en tercer lugar, el fomento de conocimiento y redes entre países y regiones.

El FRESCE requiere que todas las coaliciones nacionales por la educación involucradas en el programa participen activamente en los foros, comités y procesos de revisión clave de políticas del sector, reuniendo una amplia gama de voces y perspectivas, como por ejemplo aquellas que generalmente no son escuchadas a la hora de formular políticas. En la mayoría de los países participantes en la AME, se llevan a cabo procesos de planificación educativa y desarrollo de propuestas a través de un Grupo de Educación Local (LEG por sus siglas en inglés).

### **Cuadro 1. ¿Qué es un Grupo de Educación Local?**

A nivel nacional, la AME alienta a los gobiernos a reunir a todos los socios educativos en un foro de colaboración llamado Grupo de Educación Local (LEG), liderado por el Ministerio de Educación. Un LEG es un organismo que consta de múltiples partes interesadas, generalmente convocado por el gobierno para apoyar la planificación del sector educativo, el desarrollo de políticas, la implementación y el monitoreo a través de revisiones sectoriales conjuntas. Dentro de los LEG generalmente se encuentran representantes del gobierno, agencias de desarrollo, donantes, organizaciones de la sociedad civil y organizaciones de docentes. La AME recomienda encarecidamente la participación de las OSC locales y representantes de docentes en las LEG.

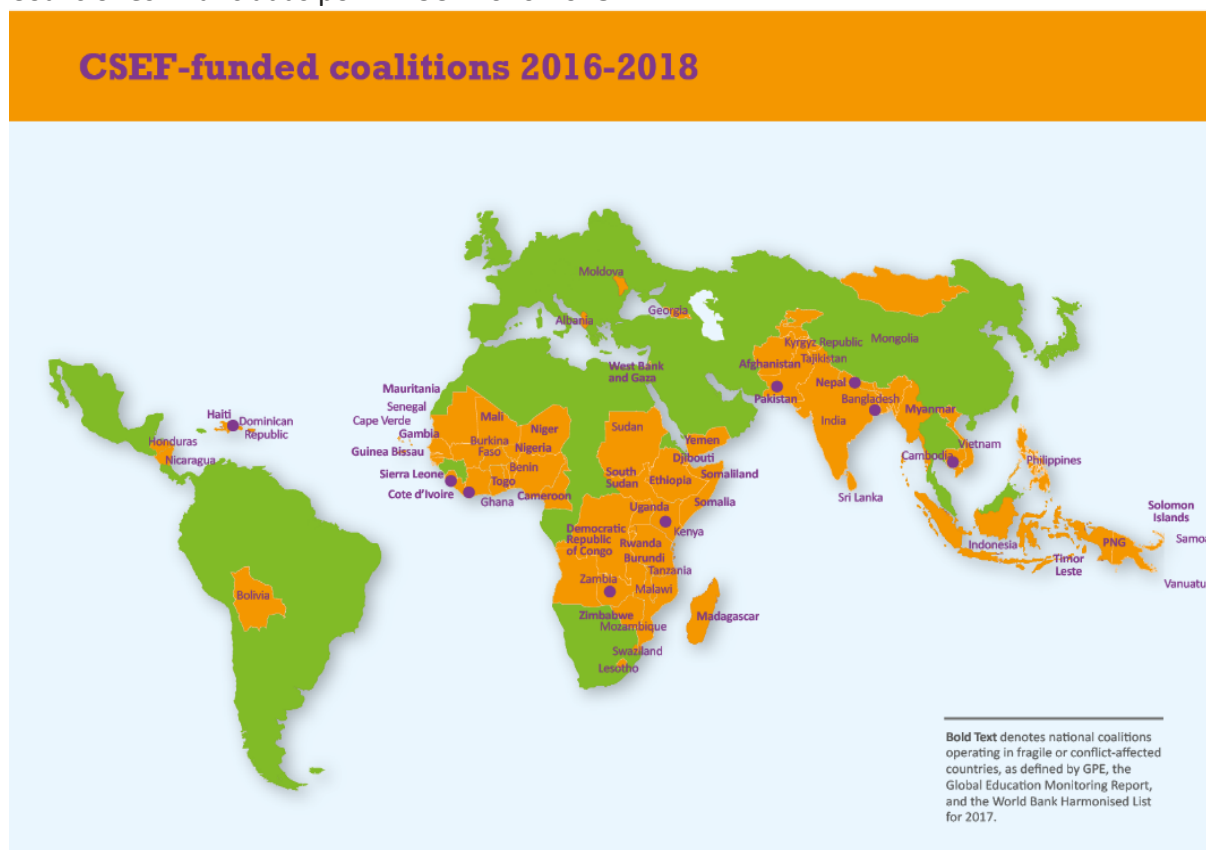
Los LEG pueden llamarse de diversas formas en diferentes países, como, por ejemplo: Grupo de Coordinación Educativa, Grupo Consultivo Local por la Educación, Comité de Desarrollo del Sector Educativo, Grupo de Trabajo Conjunto del Sector Educativo, etc.

El tamaño y la composición de los LEG varía también según el país. El tipo de afiliación también puede variar, desde menos de 10 miembros a más de 100 miembros.

Los LEG apoyan el alineamiento y la armonía del soporte técnico y financiero para las políticas del sector educativo. Se selecciona una agencia de coordinación entre sus miembros para facilitar el trabajo del LEG. Además, el gobierno elige un agente de subsidios que el LEG aprueba para supervisar la puesta en marcha de las subvenciones de AME.

Para recibir una subvención de AME, los países aptos para dicha subvención se embarcan en un proceso de planificación participativa que incluye socios locales para así garantizar su titularidad y responsabilidad. Se usa este proceso para informar y desarrollar un plan a medio plazo. El LEG supervisa la coordinación del apoyo de los donantes para el plan nacional del país promoviendo así los principios de eficacia de la ayuda.

Los LEG son foros que fomentan la responsabilidad mutua a través de una asociación, lo cual se enfatiza en el modelo de la AME.



1

## Propósito y orígenes de este documento de intercambio de aprendizaje

Este documento tiene como objetivo compartir el aprendizaje que surge del programa FRESCE. Utiliza la información recopilada a partir de las experiencias a nivel de país dentro del programa FRESCE, así como los datos generados a través del sistema de Monitoreo, Evaluación y Aprendizaje del FRESCE<sup>2</sup>. Se centra en la participación dentro de LEG, reconociendo que las coaliciones participan en una variedad de foros y espacios relacionados con políticas educativas<sup>3</sup>.

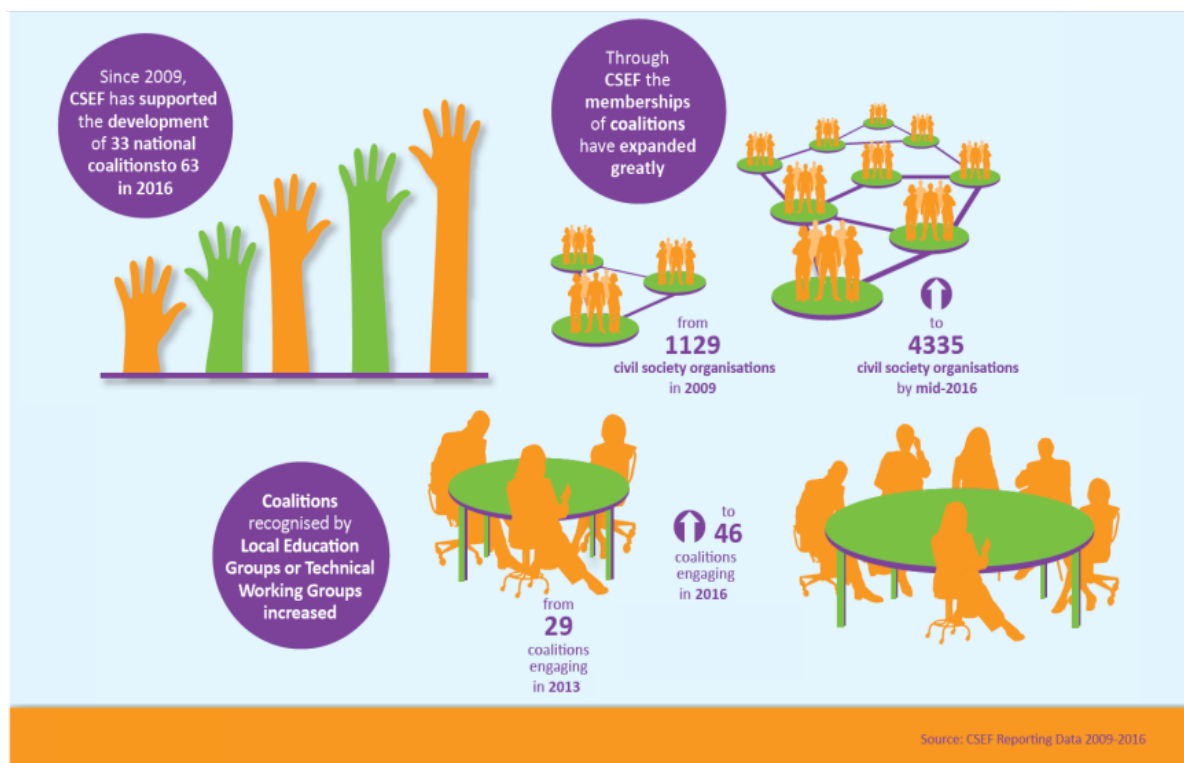
El Resumen de Intercambio de Aprendizaje presenta una breve visión cuantitativa a través de los países de datos clave. Luego identifica 6 lecciones clave aprendidas por las coaliciones nacionales

<sup>1</sup> Veintinueve (29) coaliciones nacionales de educación que operan en países frágiles o afectados por conflictos: 19 en África, 5 en Asia y el Pacífico, 1 en América Latina y el Caribe; y 4 en Medio Oriente, Norte de África y Europa del Este. Es decir; 29 del total de 62 coaliciones nacionales alcanzadas y apoyadas por FRESCE 2016-2018: Afganistán, Burundi, Camerún, Costa de Marfil, Djibouti, República Democrática del Congo, Etiopía, Gambia, Guinea Bissau, Haití, Madagascar, Mali, Mozambique, Myanmar, Níger, Nigeria, Pakistán, Palestina, Papua Nueva Guinea, Ruanda, Sierra Leona, Islas Salomón, Somalia, Sudán del Sur, Sudán, Togo, Uganda, Yemen y Zimbabue

<sup>2</sup> El sistema en línea de Monitoreo, Evaluación y Aprendizaje (MEL) es una herramienta central de información y gestión de información del programa FRESCE existente para recopilar, transmitir, procesar y almacenar datos y recursos programáticos sistemáticamente y así comprender el progreso realizado a través de diversas intervenciones a tres niveles diferentes: nacional, regional y global. Los datos utilizados para informar sobre este informe se extrajeron del sistema MEL en línea, específicamente de las secciones de los informes anuales de 2016 y las propuestas de 2017, donde las coaliciones informaron sobre su trabajo de participación en LEG.

<sup>3</sup> Específicamente, en 2016, la Campaña Mundial por la Educación desarrolló una 'Herramienta de Monitoreo del Sector Educativo y Grupo de Educación Local (LEG)' para ayudar a las organizaciones de la sociedad civil a participar en los procesos de la Alianza Mundial por la Educación (AME) en su país. La herramienta fue desarrollada usando varias pautas de buenas prácticas en la planificación del sector, y en comparación con los puntos de referencia comunes de buenas prácticas en la gestión de los grupos locales de educación. Esto ayudó a guiar en los aportes de este documento.

educativas. Las 6 lecciones están vinculadas a las buenas prácticas de LEG que han sido identificadas por la CME.



## Mayor compromiso por parte de las coaliciones FRESCE

Dos cuestiones importantes a considerar a la hora de evaluar la efectividad de la participación de las coaliciones en los procesos de políticas educativas son: (a) la medida en que tienen una amplia base y son capaces de representar a diferentes grupos de la sociedad; y (b) la medida en que participan en el proceso de política educativa (incluso con LEG). El siguiente cuadro demuestra el fortalecimiento de las coaliciones nacionales.

Desde el 2013, se han duplicado el número de organizaciones que forman parte de la iniciativa de FRESCE, y ahora se sitúa en más de 4000 extendidas en 62 países, lo que representa un amplio espectro de voces, especialmente entre las más marginadas.

### Cuadro 2 Participación en Grupos Locales de Educación a lo largo de los años – en cifras

- ❖ En la actualidad, el 86% de todas las coaliciones en países con un LEG activo, participan en el proceso.
- ❖ Un tercio de todas las coaliciones informaron que más de un tercio de sus recomendaciones de políticas sobre temas específicos habían sido adoptadas en los debates de los LEG.
- ❖ Solo en el 2016, el 80% de todas las coaliciones presentaron un total de 156 comunicaciones escritas y 196 presentaciones orales en procesos políticos nacionales, incluidos los LEG.
- ❖ Casi la mitad de todas las coaliciones reportan haber tenido un "fuerte" compromiso en los Grupos Educativos Locales.
- ❖ En países donde se requiere un acuerdo formal, el 80% de las coaliciones ya lo han forjado o garantizado o están trabajando para lograrlo, lo que incluye un rol explícito para la coalición nacional de la sociedad civil en LEG.
- ❖ En el 2015, el 98% de las coaliciones constaban de organizaciones miembros que representaban a las asociaciones de mujeres, organizaciones de personas con discapacidad o asambleas de jóvenes.
- ❖ En el 2016, el programa representó a más de 4,335 organizaciones de la sociedad civil de todo el mundo, y se aumentó el número de miembros de la coalición en un 50% a partir del 2013.

En resumen, la mayoría de las coaliciones nacionales están participando en LEG, generando pruebas a manos de los ciudadanos e impulsando un compromiso amplio de la sociedad civil. Las coaliciones nacionales informaron que tienen un impacto mensurable o un aporte a la reforma de la política educativa, lo que conlleva a un cambio significativo.

## 6 LECCIONES CLAVE DEL COMPROMISO DE LA COALICIÓN NACIONAL DE FRESCE CON LOS GRUPOS DE EDUCACIÓN LOCAL:

Los LEG tienen la intención de incluir las voces de diversos socios del sector educativo, en donde la sociedad civil juega un papel clave. Uno de los principios rectores de AME establece claramente "Permitir un diálogo de políticas inclusivo y en base a pruebas que involucre a los gobiernos nacionales, los donantes, la sociedad civil, los docentes, el sector filantrópico y el sector privado. El programa FRESCE ha solicitado explícitamente a sus coaliciones que incluyan el compromiso con los LEG dentro de sus prioridades. Por tanto, esto ayudó a las coaliciones a convertirse en participantes activos, fidedignos y respetados por los LEG y por otros espacios similares de diálogo sobre políticas educativas, y para demostrar su valor con los gobiernos y los donantes.

Los factores que influyen en la participación de las coaliciones nacionales varían de un país a otro e incluyen tanto factores internos como externos. Los factores externos son la voluntad, capacidad de respuesta o capacidad del gobierno para involucrar a una amplia gama de partes interesadas (tales como la sociedad civil), o la receptividad de LEG para incluir una amplia gama de partes interesadas en la asociación. Esto es algo que se aborda en las dos primeras lecciones discutidas a continuación. Los factores internos incluyen la capacidad de la sociedad civil para exigir relaciones más sólidas y colaborativas, la fuerza de la voz ciudadana, las acciones para responsabilizar al gobierno y las habilidades técnicas y de defensa de la sociedad civil. Claramente, la sociedad civil tiene más control sobre los factores internos y puede trabajar para superar estas barreras más directamente.

Esta sección describe las 6 lecciones clave aprendidas:

1. Los Grupos de Educación Local no siempre existen, y no siempre están abiertos a la sociedad civil, pero se pueden abrir puertas a través de un compromiso positivo.
2. Los Grupos de Educación Local son más inclusivos cuando siguen las pautas de buenas prácticas de la AME y tienen un fuerte liderazgo nacional.
3. Un enfoque o nicho de política puede ser clave para fomentar la credibilidad de la sociedad civil en LEG.
4. La voz de la sociedad civil debe ser más amplia, además de también más fuerte en los LEG.
5. Comprometerse con pruebas aptas, para así promover la credibilidad en los Grupos Educativos Locales.
6. La participación efectiva en LEG puede ayudar a crear un ciclo virtuoso de compromiso de la sociedad civil.

### Lección 1. Los Grupos Locales de Educación no siempre existen, y no siempre están abiertos a la sociedad civil, pero se pueden abrir puertas a través del compromiso positivo.

La mayoría de los países miembros de la AME tienen LEG que funcionan<sup>4</sup>. Sin embargo, la manera en que se estructuran los LEG varía de un país a otro. Esta puede no ser necesariamente una estructura formal u oficial, y no siempre es conocida o está abierta para los grupos locales de la sociedad civil.

<sup>4</sup> La AME informó recientemente que solo 4 de sus socios de países en vías de desarrollo no tienen un LEG. Véase en Informe de resultados de la AME 2016-2017.

El monitoreo y la evaluación llevados a cabo por la CME descubrieron que, en algunos países, la sociedad civil está excluida intencionalmente de los LEG. Este es particularmente el caso de países donde la sociedad civil está excluida de los foros de formulación de políticas en general<sup>5</sup>. Los países más débiles o aquellos afectados por conflictos y desastres naturales, han tenido problemas para establecer y mantener los LEG. En algunos países, la toma de decisiones importantes del sector educativo se realiza fuera de los LEG.

Puede ser muy difícil para la sociedad civil tener acceso en entornos cerrados. A pesar de estas limitaciones, las coaliciones nacionales respaldadas o establecidas por FRESCE han trabajado arduamente para mejorar la participación de la sociedad civil en los LEG y se ha aumentado el número de coaliciones que informan haber participado. Como resultado, el número de coaliciones educativas nacionales del FRESCE reconocidas en los LEG aumentó de 29 a 46, o lo que es lo mismo en un 86% de los países en los que opera FRESCE.

La AME en su informe de resultados de 2016 señaló que en todos los países en los que opera (incluidos países sin LEG), el 77% tiene participación de alguna forma de organización de la sociedad civil (es decir, una ONG internacional o grupos locales de la sociedad civil). El crecimiento de participación de las coaliciones nacionales de educación se puede atribuir a los esfuerzos persistentes para involucrar a las partes interesadas, incluyendo a los Ministerios de Educación. En algunos casos, el fortalecimiento de la cooperación con socios estratégicos dentro de los países (oficinas de la UNESCO, agencias líderes o entidades administradoras) y la intensificación de la comunicación con el Equipo de Apoyo a los Países de la AME, ha sido clave para desbloquear el espacio oficial de políticas. Este fue el caso de Zimbabue, donde la Coalición de Educación de Zimbabue (ECOZI) pudo trabajar con UNICEF, el Agente de Subvenciones y el DFID, la Agencia Coordinadora, junto con el Ministro de Educación para obtener acceso e inclusión en los LEG. La coalición somalí, Educación para Todos Somalia (EFASOM), fue excluida de las reuniones de Coordinación del Sector Educativo, pero tras la comunicación del Equipo de Apoyo Nacional de la CME con el Ministerio de Educación, fue invitada formalmente a participar.

### **Cuadro 3: Niveles mínimos de participación de múltiples partes interesadas y participación de la sociedad civil en los LEG.**

La CME hace un llamamiento a los LEG para que incluyan a todas las partes interesadas del sector educativo de la AME, incluyendo al Ministerio de Educación (y otros ministerios competentes), donantes, las OSC; organizaciones de docentes; sector privado / socios fundacionales<sup>6</sup>. Más específicamente, FRESCE mide la calidad del compromiso de la sociedad civil de la siguiente manera:

- Débil: participación de una persona con vínculos indefinidos para representar a otras organizaciones de la sociedad civil.
- Participación mínima: más de un representante de la sociedad civil que representa diversos puntos de vista.
- Buena: una amplia representación, a través de una coalición con múltiples personas invitadas, que tienen vínculos claros con su electorado.
- Excelente: Representación activa tanto de una amplia coalición nacional como de sindicatos de docentes, con vínculos claros con sus respectivas circunscripciones

### **Lección 2. Los grupos locales de educación son más inclusivos cuando siguen las pautas de buenas prácticas de la CME y tienen un fuerte liderazgo nacional.**

El compromiso y la participación significativa de la sociedad civil es un derecho que permite una mejor toma de decisiones en las políticas. La CME desarrolló una serie de pautas de buenas prácticas

<sup>5</sup> Por ejemplo, en Mongolia, Kirguistán, Etiopía y Ruanda las organizaciones de la sociedad civil han tenido dificultades para acceder a los LEG, lo que refleja la exclusión más amplia de la sociedad civil en los procesos de política.

<sup>6</sup> [Informe de Resultados de la AME 2015/2016](#) Uno de los análisis de la AME establecido a partir de datos de 2016, que incluyó a 60 socios de países, encontró que solo el 48% de ellos incluían a representantes de docentes. Y solo el 44% contaba tanto con organizaciones de la sociedad civil como con sindicatos de docentes. Se debe hacer mucho más para garantizar un mayor aporte de los docentes en particular.



para el funcionamiento efectivo de los LEG que establecen las condiciones que permitirían una participación óptima.

#### **Cuadro 4. Guías de buenas prácticas identificadas por la Campaña Mundial por la Educación en el funcionamiento de LEG**

1. El espectro completo de los procesos de planificación y monitoreo se lleva a cabo de manera continua, con espacio para el compromiso de todos los interesados (incluyendo a las OSC) en:
  - Proceso general de planificación del sector educativo y diálogo relacionado sobre políticas educativas;
  - Desarrollo de una propuesta de GPE específica para ser enviada a financiamiento;
  - Revisión, reflexión y procesos de aprendizaje, ej.: una revisión anual / Revisión Conjunta Sectorial (JSR) <sup>7</sup>.
  - Participación en el seguimiento de la implementación (por ejemplo, el seguimiento de la financiación / presupuestos)
2. El grado en que el gobierno está realmente liderando LEG, o si los donantes del país u otros están fijando desproporcionadamente la agenda.
3. La función del LEG es formalmente obligatoria, por ejemplo, con los Términos de Referencia (TOR) o el Memorando de Entendimiento (MOU) que describen claramente los roles y las formas de trabajar.
4. Intercambio sistemático de información para facilitar la participación de LEG.
5. Alineación y armonización de los donantes: los donantes deberían armonizar realmente sus esfuerzos con el plan del sector educativo, la AME y proceso LEG.
6. Funciones de supervisión de buena calidad para LEG: si un donante desempeña el papel de una "Agencia Coordinadora" y la Agencia Supervisora (cualquier socio de agencia multilateral AME o socio país donante AME designado para recibir fondos transferidos y supervisar una actividad) está dando vigilancia; Es importante que estos roles de supervisión no mermen la propiedad a nivel de país.

El monitoreo y la evaluación llevados a cabo por la CME y contenidos en informes nacionales de la coalición por la educación pudieron ver que, en algunos LEG, la sociedad civil estaba representada, pero su participación era limitada y no influyente. Entre sus barreras se encuentra: el intercambio oportuno de minutas, informes y documentos. Dichas restricciones obstaculizaron la capacidad de los representantes de la coalición nacional para participar plenamente en los procesos. El acceso a la información con suficiente tiempo para realizar comentarios en informar sobre las formas de trabajo formalizadas podría ser clave y marcar la diferencia. Esto puede ser tan importante como si a las OSC se les diera espacio formal en las reuniones.

Por ejemplo, un estudio demostró previamente que no todas las coaliciones activas en LEG tenían pleno acceso a los documentos clave<sup>8</sup>, lo que limitaba su capacidad para participar plenamente en los procesos. Sin embargo, un mayor número de coaliciones, alrededor de un 70%, reporta que una o más de sus presentaciones estaban siendo incorporadas en los documentos de políticas. Esto se traduce en que la voz de la sociedad civil es cada vez más fuerte además de la aceptación por parte de los LEG.

<sup>7</sup> El monitoreo y la evaluación del progreso en el sector de la educación se realiza de manera continua, anual y a largo plazo. Por lo general, una revisión formal sobre la implementación del ESP se realiza a través de la 'Revisión sectorial conjunta' (JSR), que es un esfuerzo de colaboración entre gobiernos, socios donantes y otras partes interesadas para así evaluar el progreso en la puesta en marcha de los planes sectoriales nacionales y para alcanzar sus objetivos.

<sup>8</sup> Véase Xavier Rambla, Antoni Verger, D. Brent Edwards Jr, Clara Fontdevila & Xavier Bonal (2017). Objetivos de desarrollo de la reunión: evidencias del Fondo Regional por la Educación de la Sociedad Civil, Desarrollo en Práctica, 27:6, 851-864, DOI: 10.1080/09614524.2017.1343275

Se informó que la titularidad a nivel de país de LEG era fundamental para tener un grupo de funcionamiento de mayor calidad. La titularidad a nivel de país era más probable cuando los LEG se construían sobre o dentro de las estructuras y procesos nacionales preexistentes en lugar de imponerse externamente.

*"La idea básica de LEG es proporcionar una plataforma de consulta para todas las partes interesadas con el fin de mejorar la educación y monitorear la implementación del plan del sector educativo. Esto solo se puede hacer si el proceso es inclusivo, participativo y transparente. La información relacionada con el presupuesto y sus gastos junto con el sistema de gobernanza también debe ser accesible para los ciudadanos".*

**K. Zehra Arshad, Coordinador Nacional, Coalición Paquistaní para la Educación (PCE por sus siglas en inglés)**

Se supone que los LEG están liderados por el gobierno nacional, lo que fomenta la titularidad a nivel nacional. En la práctica, este no es siempre el caso. De acuerdo con el Informe de Capacitación de la AME LEG 2014, poco menos de dos tercios de los grupos fueron presididos o copresididos por el Ministerio de Educación. Las partes interesadas nacionales deben prestar atención a la hora de proporcionar coherencia y liderazgo dentro de los LEG.

Una titularidad significativa del país requiere una gestión cuidadosa de la participación de los diferentes interesados; como tal, se ha visto que es útil desarrollar un código de prácticas que garantice el compromiso y la titularidad de una amplia gama de partes interesadas, incluyendo a la sociedad civil. Las decisiones también deben tomarse claramente dentro de los LEG. Algunas coaliciones señalaron que los donantes y el gobierno a veces tomaban

decisiones fuera del grupo formal. En algunos casos, las organizaciones de la sociedad civil ayudaron a tomar la iniciativa para garantizar la titularidad nacional. En Senegal, el LEG fue oficialmente establecido y presidido por el Ministro de Educación Nacional tras un cabildeo concentrado por parte de las organizaciones de la sociedad civil.

Se fortaleció la participación de la sociedad civil en los LEG a través de acuerdos escritos y oficiales o MDE.

La mayoría de las coaliciones que se han involucrado en LEG ya tienen, o están en proceso de obtener, un memorando de entendimiento oficial o términos de referencia con un rol claro para la sociedad civil. Si bien tales acuerdos pueden ser clave para asegurar una participación significativa en algunos países, éstos no fueron necesarios.

Para la Coalition Nationale Pour l'Éducation Pour Tous (EPT), Burkina Faso (CN-EPT / BF), el garantizar el acuerdo fortaleció su influencia. CN-EPT/ BF ejerce presión continua sobre el gobierno para garantizar los procesos de planificación inclusivos durante varios años. Uno de los logros importantes fue la redacción de un documento que institucionalizó la relación entre la sociedad civil y el Ministerio de Educación Nacional. Este documento estipuló la participación de la sociedad civil en el desarrollo, validación y evaluación de los planes de acción y presupuestos del Ministerio. El Ministerio manifestó su compromiso con la transparencia al poner a disposición del público los documentos del sector y los presupuestos escolares y permitir la participación de la sociedad civil en los Consejos del Ministerio de Educación a nivel de condado, regional y nacional.

En Kenia, los miembros de LEG comparten un entendimiento común sobre el papel de la sociedad civil como participante mutuo en el grupo. La coalición informó que es particularmente importante garantizar la claridad del mandato que LEG tiene sobre los procesos de la AME. Esto se repite en la experiencia de Honduras, donde la coalición informó que los principios comunes acordados y adaptados por LEG - de respeto, reconocimiento, aceptación, colaboración e independencia - ayudaron a crear un sentido de propósito compartido y colaboración.

En algunos países, como Papua Nueva Guinea, Uganda y Haití, se ha informado que los grupos han adoptado características de tipo LEG que luego desaparecen o vuelven a ser foros más exclusivos. Esto puede deberse a un cambio en el Ministro de Educación, o debido a las elecciones nacionales o se dio después de la aprobación de las subvenciones de la AME. Esto podría deberse a un cambio de



ministro también o a la celebración de elecciones nacionales o después del momento de aprobación de las subvenciones de AME.

Los LEG deben reunirse asiduamente y tener un programa claro para alentar enfoques rigurosos y verdaderamente participativos. Esto es especialmente cierto dado que esta es una condición previa para recibir una subvención de la Alianza Mundial para la Educación (AME). Los países aptos no solo deben presentar un plan a mediano plazo fidedigno, sino también seguir un proceso participativo (que puede tomar más de 18 meses para que se haga bien, según algunos análisis<sup>9</sup>) y luego debe hacerse un seguimiento de monitoreo y revisión. Los LEG deben formar parte del proceso desde el inicio, para así garantizar la titularidad local y una rendición de cuentas fidedigna a las partes interesadas nacionales (y para evitar que los expertos nacionales o internacionales asuman el control). En algunos países, las reuniones ordinarias para la participación de las políticas se integran en el ciclo anual, lo que asegura una participación sólida y constante de todos los involucrados. Por ejemplo, en Nepal, las revisiones anuales conjuntas, las reuniones de revisión del presupuesto y las reuniones trimestrales son los principales foros que reúnen a gobiernos, socios para el desarrollo, organizaciones de la sociedad civil, grupos de docentes y asociaciones de padres.

### Lección 3. Un enfoque o nicho de política puede ser clave para fomentar la credibilidad de la sociedad civil en los LEG

Varias coaliciones han podido garantizar un nicho y una voz específica en los LEG. A veces esto implica ser portavoz de los marginados o excluidos de la sociedad. Esto ayuda a fomentar la credibilidad de la sociedad civil.

En Senegal, la coalición del Comité de ONG y Sindicatos para la Defensa de la Educación Pública (COSYDEP por sus siglas en inglés) promovió los derechos de la población más pobre y marginada. En Camboya, la coalición tuvo como objetivo fortalecer la capacidad de promoción y la capacidad de sus miembros para facilitar la participación de la comunidad en provincias seleccionadas y poder llevar dicha voz a la mesa. Mientras tanto en Honduras, la coalición se centró en impulsar un enfoque de educación en base a los derechos, tal como se establece en el derecho internacional, la Ley de Pueblos Indígenas para una educación intercultural bilingüe, el derecho de las personas con discapacidad a una educación inclusiva y equitativa y la garantía del derecho a una educación de calidad para aquellos que quedan fuera del sistema. En Vietnam, desde su creación en 2010, Educación para Todos de Vietnam (VCEFA) ha trabajado en actividades de promoción para mejorar las políticas de atención a la primera infancia y educación de calidad para grupos con discapacidad. Esto ha llevado a la VCEFA a plantearse constantemente cuestiones sobre las prácticas discriminatorias en la contratación de docentes sordos, abogando por el acceso a la educación en lenguaje de signos, la falta de apoyo financiero para la educación inclusiva y la necesidad de establecer un departamento específico sobre educación inclusiva. Al hacerlo, VCEFA se ha ganado una reputación como voz fidedigna y con autoridad, lo que ha ayudado a elevar gradualmente el perfil de la coalición con el Ministerio de Educación y otras partes interesadas.

*"Desde nuestro punto de vista, una coalición que pretende ser realmente nacional debería estar mucho más presente sobre el terreno. Esto significa que la organización tiene medios de transporte para llegar a lugares como Tambacounda, Kédougou o Ziguinchor, donde vive la gente. La organización tiene que reunirse y ayudar a los activistas locales de forma asidua, ya que a menudo carecen de la experiencia necesaria". (Miembro del NEC-Senegal)*

### Lección 4. La voz de la sociedad civil debe ser amplia, pero también fuerte, en todo lo referente a los LEG

<sup>9</sup> Consulte la AME y IIEP-UNESCO (Instituto Internacional Para Planificación Educativa-UNESCO). 2015a. Pautas para la Evaluación del Plan del Sector Educativo.

Fomentar coaliciones diversas, que puedan abogar en nombre de una voz coordinada de la sociedad civil, es un objetivo crucial, que incluye voces y perspectivas que generalmente no se escuchan a la hora de formular políticas. Si bien tal modelo nunca es fácil, posee un poderoso impacto cuando realmente funciona.

Para garantizar un compromiso sólido, deben existir mecanismos bien definidos para los aportes de la comunidad civil y retroalimentación (véase el cuadro 3 para la evaluación de las diferentes formas de participación de la sociedad civil en LEG), así como roles claramente definidos dentro de los LEG. En Burkina Faso, se definieron seis grupos de trabajo temáticos sobre diferentes temas (es decir, educación no formal, financiación de la educación, etc.) y la coalición se basa en la fuerza de los miembros del grupo de trabajo para representarlos de forma hábil y competente en los LEG.

Para garantizar la representación de las voces de los más pobres y marginados, es importante que las coaliciones estén conectadas con las comunidades en las que viven. Esto significa trabajar con organizaciones comunitarias (CBO) y en países grandes y de grandes poblaciones, crear estructuras de coordinación subnacionales, como parte de los capítulos de nivel estatal y de distrito.

La Campaña para la Educación Popular (CAMPE) en Bangladesh tiene una fuerte presencia nacional, con subgrupos centrados en áreas temáticas y una plataforma de la sociedad civil como Education Watch, que ayuda a coordinar el trabajo a nivel local. Trabajan con las comunidades para ayudarles a comprender sus derechos y canalizar las preocupaciones hasta llegar al Ministerio de Educación y a los LEG. Hay casi 1,000 organizaciones que juntas forman la CAMPE.

Para crear posicionamientos informados y unificados de la sociedad civil, CAMPE involucra activamente a sus miembros al compartir información y buscar opiniones sobre posiciones y propuestas de políticas. Esto se lleva a cabo a través de debates en reuniones nacionales y subnacionales organizados periódicamente, o mediante consultas en línea con los miembros en general. Los hallazgos de estas consultas se derivan o se presentan al gobierno durante los debates sobre políticas, por ejemplo, en el Grupo Consultivo Local para la Educación, el equivalente de Bangladesh de un Grupo de Educación Local (LEG) y los diálogos del sector educativo.

En Pakistán y Nigeria, donde existe un modelo federal de gobierno, las coaliciones nacionales se centran en el compromiso con las estructuras de toma de decisiones de los LEG a nivel estatal y provincial. La Campaña Nacional por la Educación (CNE) en Nepal trabaja en estrecha colaboración con sus 339 miembros y 23 coaliciones de distrito (capítulos). La CNE realiza actividades de promoción de políticas basadas en pruebas, así como consultas a nivel local, de distrito y nacional para informar y supervisar el desarrollo de políticas educativas, como el reciente Plan de desarrollo del sector escolar. Más tarde, la CNE promueve las capacidades de las organizaciones de la sociedad civil para que puedan involucrar al gobierno de manera significativa en temas como la equidad, la calidad e inclusión en la educación.

El compromiso exitoso y fuerte a menudo depende de una fuerte base de la sociedad civil para tener éxito, y no todas las coaliciones nacionales de educación comienzan desde el mismo punto. Algunos LEG operan en países con coaliciones educativas nacionales maduras que han desarrollado relaciones a lo largo del tiempo. Otros, se encuentran en países donde la sociedad civil es reciente, o con relaciones de colaboración continua limitadas entre la sociedad civil y el gobierno. Algunas de las dificultades que experimentan las coaliciones nacionales están relacionadas con las brechas de capacidad por parte de las coaliciones "jóvenes" o emergentes, o cuando los entornos políticos no permiten la participación de la sociedad civil.

Para superar estas dificultades, se ha apoyado a las coaliciones nuevas y emergentes en su colaboración, y el aprendizaje entre pares se ha compartido a través de la red. Por ejemplo, la Asociación de Asia Meridional para la Educación Básica y de Adultos (ASPBAE) ayudó a la coalición de Mongolia en sus procesos de cabildeo para la formación de los LEG que proporcionará espacio para la participación de la sociedad civil (véase Cuadro 5).

### **Cuadro 5. Apoyo de la CME y el FRESCE: cómo vincular lo local a lo global**

La CME, a través del FRESCE, brinda financiamiento, apoyo técnico y oportunidades de desarrollo profesional a través de socios regionales en África, Asia Pacífico, América Latina y el Caribe y Medio Oriente. Este apoyo ayuda a las coaliciones nacionales a ocupar más firmemente su posición dentro de los LEG. Las coaliciones regionales han desempeñado un papel importante en el apoyo a las coaliciones nacionales para participar de manera efectiva en el LEG y comprometerse con la AME.

A nivel mundial, en el 2016, la CME desarrolló una herramienta de monitoreo LEG y planificación del sector educativo. La herramienta está destinada a ayudar a la sociedad civil a responsabilizar más activamente a sus gobiernos, mejorar la participación del sector por parte de las OSC, brindar orientación sobre principios clave para monitorear de manera uniforme, utilizar varias pautas para buenas prácticas en la planificación del sector y puntos de referencia comunes.

### **Lección 5. Comprometerse con las buenas evidencias para fomentar la credibilidad en los Grupos Educativos Locales**

Cuando la sociedad civil pueda brindar a los LEG una defensa sólida que se base en evidencias, entonces podrá fortalecer su capacidad para influir en los procesos. El llevar estas evidencias provenientes de la comunidad o de datos fidedignos a los debates de política, es un rol particularmente único para la sociedad civil.

Por ejemplo, la CNE de Nepal recopiló las sugerencias a nivel local sobre la enmienda de las disposiciones sobre becas del gobierno, asegurando muchas de sus demandas en la política final. A través de su mecanismo de supervisión, *Education Watch* y CAMPE llevaron a cabo investigaciones sistemáticas, encuestas y estudios para evaluar el progreso de la “Educación para Todos” en Bangladesh. Bajo el eslogan de *Education Watch*, CAMPE envió alrededor de 40 recomendaciones principales al Comité Nacional de Formulación de Políticas Educativas, todas las cuales se reflejaron en la Política Nacional de Educación adoptada en el 2010.

La coalición nacional por la educación - la *Coalition Nationale EPT* de Burkina Faso (CN-EPT / BF), pudo monitorear la gestión escolar a nivel local y garantizar que los fondos llegaran a los beneficiarios previstos mediante la supervisión ciudadana y el seguimiento de los presupuestos y el gasto. Toda la información recopilada por la coalición se envió al Ministerio de Educación, con recomendaciones sobre cómo mantener la gobernabilidad democrática de la educación a nivel local.

La Coalición de Acción de la Sociedad Civil de una “Educación para Todos” (CSACEFA) trabaja en diversas áreas en Nigeria, incluyendo la región de Kwara, ubicada en la parte norte del país. Aquí, el gobierno local puso en marcha la política 'Cada niño cuenta', con el objetivo de mejorar la educación de calidad en la región. Sin embargo, persistieron las barreras, especialmente en relación con el despliegue de docentes en los lugares más rurales. En el 2013, CSACEFA condujo una serie de encuestas en las que consultó con profesores, así como con padres, alumnos y funcionarios gubernamentales.

CSACEFA utilizó estos hallazgos para abogar por mejoras en el reclutamiento de docentes, en el despliegue de docentes, en el monitoreo y la retención, y en el bienestar de los docentes en general. Como resultado, se introdujo mayor transparencia en los procesos de despliegue de docentes, y la Cámara de la Asamblea inició un proceso para desarrollar una legislación sobre el aumento de las asignaciones para docentes en las zonas rurales.

### **Lección 6: La participación efectiva en los LEG podría ayudar a crear un ciclo virtuoso de compromiso de la sociedad civil**

Cuando los LEG funcionan bien, esto puede tener un impacto positivo a largo plazo ya que estaría afirmando el valioso papel de la sociedad civil a la hora de formular políticas. Asimismo, esto puede

ayudar a las coaliciones nacionales a ser reconocidas por los gobiernos, y para obtener acceso a los espacios clave para el establecimiento de la agenda y la toma de decisiones.

A través del apoyo del FRESCE, las coaliciones nacionales de educación han tenido un impacto en el fortalecimiento de la participación de la sociedad civil en los LEG. Y como tal, los gobiernos y las organizaciones internacionales de diversos países, ven a las coaliciones nacionales como partes interesadas educativas clave, en la medida en que algunas coaliciones nacionales participan en comités gubernamentales y se incluyen en diversas plataformas de consulta y toma de decisiones de participantes y donantes gubernamentales.

El efecto general, en cuanto al prestigio y reconocimiento, depende de los diferentes contextos políticos en los que operan las coaliciones nacionales educativas. En países como Camboya o Senegal, donde tradicionalmente las organizaciones de la sociedad civil eran vistas por el gobierno como obstáculos para la formulación de políticas, la mejora del reconocimiento político de los LEG ha tenido un impacto significativo y ha supuesto un logro considerable para la sociedad civil.<sup>10</sup>

## Conclusión

En este Informe de Intercambio de Aprendizaje, se presentaron seis lecciones clave para que haya un compromiso importante y fortalecido con los Grupos Educativos Locales (LEG) que se base en la experiencia previa de las coaliciones nacionales del FRESCE. Si bien seguimos enfrentándonos a diversas barreras, que dependen de factores externos, como la falta de voluntad política y contextos nacionales específicos, como son los entornos afectados por conflictos que son las más difíciles de gestionar, la sociedad civil todavía puede hacer uso de otros medios y herramientas, como los descritos en este documento, para efectuar cambios, y garantizar que los LEG escuchen sus voces.

El apoyo brindado a través del Fondo de Educación de la Sociedad Civil de la CME ha tenido un impacto positivo en el fortalecimiento de la participación y compromiso de las coaliciones nacionales en LEG. En el futuro, ya que la AME se halla en proceso de desarrollar los "principios de efectividad" para la participación de LEG, que apunta a delinear los elementos básicos de un LEG que funcione bien, así como una guía operacional, para apoyar la efectividad del LEG, sería importante adaptar estas nuevas herramientas para que sean flexibles de acuerdo a los diferentes contextos, y así permitir un enfoque equilibrado entre los principios y las directrices operativas.

---

<sup>10</sup> Véase Xavier Rambla, Antoni Verger, D. Brent Edwards Jr, Clara Fontdevila y Xavier Bonal (2017). Cumplir con los objetivos de desarrollo: evidencia del Fondo de Educación de la Sociedad Civil, Desarrollo en práctica, 27: 6, 851-864, DOI: 10.1080 / 09614524.2017 .1343275